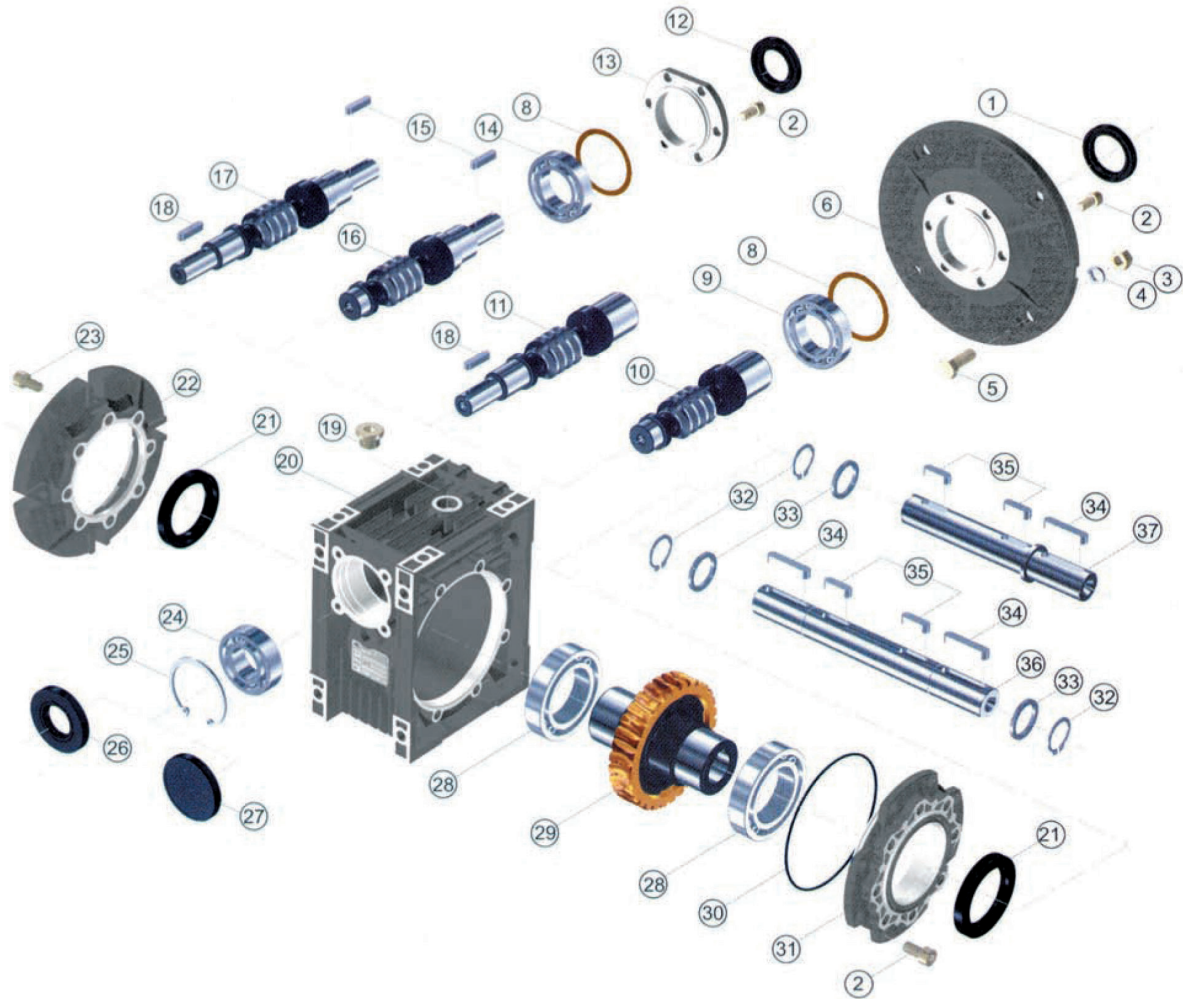


# ENTRETIEN DES MOTOREDUCTEURS PHM



|                         |                                     |                          |                          |                           |
|-------------------------|-------------------------------------|--------------------------|--------------------------|---------------------------|
| 1 Joint d'étanchéité    | 9 Roulement                         | 16 Arbre d'entrée        | 23 Vis à tete hexagonale | 30 Joint                  |
| 2 Vis                   | 10 Arbre d'entrée creux             | 17 Arbre d'entrée double | 24 Roulement             | 31 Couvercle de sortie    |
| 3 Ecrou                 | 11 Arbre d'entrée creux avec sortie | 18 Clavette              | 25 Circlips              | 32 Circlips               |
| 4 Rondelle              | 12 Joint d'étanchéité               | 19 Graisseur             | 26 Joint d'étanchéité    | 33 rondelle               |
| 5 Vis à tête hexagonale | 13 Couvercle                        | 20 Carter                | 27 Couvercle             | 34 Clavette               |
| 6 Flasque moteur        | 14 Roulement                        | 21 Joint d'étanchéité    | 28 Roulement             | 35 Clavette               |
| 8 Rondelle d'ajustement | 15 Clavette                         | 22 Flasque de sortie     | 29 Roue                  | 36 Arbre de sortie double |
|                         |                                     |                          |                          | 37 Arbre de sortie simple |

## RECOMMANDATIONS

### • Installation : Avant d'utiliser votre motoréducteur veillez à vérifier

- les caractéristiques indiquées sur la plaque constructeur du réducteur et du moteur,
- le niveau d'huile pour les tailles 110 et 130
- la fixation du réducteur au moteur (en particulier l'alignement) et de l'ensemble sur son support ainsi que l'alignement de l'ensemble entraîné, la bonne isolation du moteur

### • Mise en route

- pendant les premières heures d'utilisation, augmentez progressivement la vitesse de fonctionnement jusqu'à parvenir à la vitesse nominale
- arrêter l'appareil si vous constatez des bruits ou vibrations anormaux



## ENTRETIEN

Les réducteurs des tailles 25 à 90 sont lubrifiés à vie.  
 Pour les tailles 110 et 130  
 il est recommandé de vidanger le réducteur après les  
 300 premières heures d'utilisation.

# PRUD'HOMME

## transmissions

25 chemin d'Aubervilliers - F-93203 SAINT-DENIS CEDEX  
 Tél. 01 48 11 46 00 - Fax 01 48 34 49 49  
[www.prudhomme-trans.com](http://www.prudhomme-trans.com)  
[info@prudhomme-trans.com](mailto:info@prudhomme-trans.com)